

Rapport d'Analyse Boursière

Bloomfield Intelligence

Semaine 48 – du 25 Novembre au 29 Novembre 2019

(Source BRVM)

Bloomfield Investment Corporation est une agence de notation panafricaine spécialisée dans l'évaluation du risque de crédit. Basée à Abidjan, avec une représentation à Douala et à Kigali, l'agence intervient principalement en Afrique.

Agrément UEMOA AN-001/2012
RWANDA ref/CMA/July/3047/2015

Siège Social Plateau, Tour BIAO-CI, 15^{ème} étage,
Abidjan - Côte d'Ivoire

Site web www.bloomfield-investment.com

Suivez-nous sur le WEB



BRVM 10 ↑ **0,18%** **133,56**

BRVM COMPOSITE ↑ **0,92%** **141,68**

Sociétés Cotées 46

	Evol	Valeur
Per moyen *	↑	9,41
Rendement moyen / action *	↑	10,93%
Capitalisation boursière (Mds FCFA)	↑	4 218
Volume transigé (actions)		470 646
Valeur transigée (actions)		1 809 973 275
Valeur transigée (obligations)		483 296 457

* Calcul sur la base des dernières informations financières publiées sans prise en compte des sociétés en liquidation

Marché des Actions

Les Plus Performants

	Cours	Evol%	Vol	Val (000)	PER	R/A
BICI CI	6 890	24,14%	3 882	23 060	11,7	2,7%
ECOBANK CÔTE D'IVOIRE	2 990	10,74%	15 437	41 959	7,9	8,1%
SIB CI	2 800	9,80%	6 308	16 418	5,8	2,6%
BANK OF AFRICA CI	2 835	9,25%	19 049	50 909	4,8	10,8%

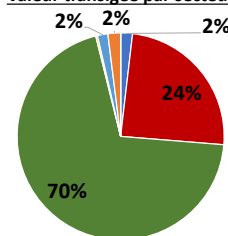
Les Moins Performants

	Cours	Evol%	Vol	Val (000)	PER	R/A
SMB CI	2 600	-14,75%	268	694,88	2,6	17,3%
NESTLE CI	410	-7,87%	116	48,37	11,0	N/A
CROWN SIEM CI	130	-7,14%	372	49,58	N/A	13,0%
SITAB CI	700	-6,67%	16830	11951,75	N/A	29,5

Indices Sectoriels

	Nb Sociétés	Valeur	Evol%	Evol YTD	Volume	Valeur Transigée (M FCFA)	PER moyen	R/A moyen
BRVM - Industrie	12	34,72	-2,83%	-40,19%	45 299	33	13,2	15,8%
BRVM - Services Publics	4	435,61	-0,35%	-16,11%	40 755	442	9,3	10,1%
BRVM - Finances	16	55,49	2,59%	-16,09%	328 929	1 264	8,5	8,8%
BRVM - Transport	2	340,51	0,00%	-30,00%	3 656	5	7,3	13,2%
BRVM - Agriculture	5	61,24	0,96%	-52,43%	18 651	29	7,7	13,7%
BRVM - Distribution	7	221,41	1,07%	-6,41%	33 051	36	8,6	8,1%
BRVM - Autres Secteurs	1	246,78	5,26%	17,65%	305	0	7,3	N/A

Valeur transigée par secteur



■ BRVM - Industrie
 ■ BRVM - Services Publics
■ BRVM - Finances
 ■ BRVM - Transport
■ BRVM - Agriculture
 ■ BRVM - Distribution
■ BRVM - Autres Secteurs

L'Evolution du Marché

La BRVM termine cette semaine en hausse, en affichant 133,56 points pour l'indice BRVM 10 (+0,18%) et 141,68 points pour l'indice BRVM Composite (+0,92%). La capitalisation boursière du marché des actions s'établit à 4 218 milliards de francs CFA. Les transactions en valeur du marché des actions s'établissent à 1 809 millions de francs CFA en fin de semaine, portées principalement par les secteurs « Services Publics » (24%) et « Finances » (70%). Le titre BICICI réalise la plus importante progression du marché avec un gain de 24,14%, tandis que le titre SMB CI affiche la plus forte baisse avec une chute de 14,75%. Sur le marché des matières premières, le cours du caoutchouc termine la semaine en hausse (+5,99%), tandis que le cours du pétrole brut termine la semaine en baisse (-4,37%).

L'avis du Chef Economiste [Le titre SAPH CI]

Après avoir enregistré une perte de 604 millions de FCFA à la fin du troisième trimestre 2018, SAPH CI réalise un résultat net excédentaire de 1 220 millions de FCFA au troisième trimestre 2019, soit une hausse significative de 1 824 millions de FCFA. Cette performance résulte d'un chiffre d'affaires en hausse qui s'est établi à 101 506 millions de FCFA à fin septembre 2019, contre 90 951 millions de FCFA à la même période l'année précédente. L'accroissement de 12% du chiffre d'affaires proviendrait de l'augmentation de 17 000 tonnes des quantités de caoutchouc vendues, dans un contexte marqué par la forte volatilité des cours du caoutchouc. Sur le marché boursier, l'incertitude liée aux cours internationaux du caoutchouc a entraîné de façon générale une dépréciation de l'action SAPH CI. Le 29 novembre 2019, l'action s'échange à 980 FCFA, contre 3 690 FCFA à l'entame de l'année, soit une moins-value de 73,4% en 11 mois. Pour la fin de l'année 2019, l'entreprise a annoncé des perspectives de ventes favorables, mais la volatilité des cours internationaux du caoutchouc constitue une contrainte à l'évolution positive du prix de l'action SAPH CI, malgré les efforts d'optimisation opérationnelle.

News BRVM Corporates

❑ **[ORAGROUP]** : Le fonds d'investissement panafricain Emerging Capital Partners (ECP) a annoncé la signature d'un accord en vue de la cession partielle de ses parts dans Oragroup à l'Institut de Prévoyance Sociale – Caisse Générale de Retraite des Agents de l'Etat (IPS-CGRAE) de Côte d'Ivoire. Après approbation de la Commission Bancaire de l'UEMOA, des autorités monétaires des autres zones où sont présentes les filiales du groupe ainsi que des autorités boursières, l'IPS-CGRAE deviendra l'actionnaire majoritaire de Oragroup avec 61,45% du capital. ECP demeurera un actionnaire significatif avec près de 20% du capital.

❑ **[BOLLORE TRANSPORT & LOGISTICS CI]** : L'entreprise Bolloré Transport & Logistics Côte d'Ivoire a publié ses résultats au titre du 3^{ème} trimestre 2019. Il ressort un chiffre d'affaires en léger recul (-1,8% par rapport au 3^e trimestre 2018), en lien principalement avec la baisse de l'activité d'importation des principaux clients de l'entreprise et de la faiblesse des volumes de noix de cajou exportés. Néanmoins, le résultat net s'élève à 7 875 millions de FCFA à fin septembre 2019, soit une hausse de 34% par rapport à la même période en 2018.

❑ **[BOA BN]** : la filiale béninoise du groupe bancaire Bank Of Africa (BOA BN) a réalisé au titre du 3^{ème} trimestre 2019, un Produit Net Bancaire en hausse de 4% par rapport à la même période en 2018. Le résultat net a progressé de 45% en glissement annuel pour se situer à 11 003 millions de FCFA à fin septembre 2019. Selon la BOA BN, elle demeure leader avec des parts de marché de 25,8% pour les dépôts et 25,3% pour les crédits.

News Marché

❑ **[UEMOA]** : Selon un récent rapport de la BCEAO, l'activité financière numérique est toujours en progression dans l'UEMOA. Le nombre de comptes de monnaie électronique dans l'Union est ressorti à 62,9 millions en 2018, soit une hausse annuelle de 24,6%. On note une progression de la part des institutions bancaires dans le déploiement des services financiers numériques, grâce à des partenariats avec des Fintech et des enseignes autonomes. Ainsi, la proportion de comptes de monnaie électronique détenus par les établissements de monnaie électronique a connu, en 2018, un repli de 7% au profit des banques. La valeur totale des transactions a augmenté, passant de 16 943 milliards FCFA (26,4% du PIB de l'Union) en 2017 à 23 533 milliards FCFA (34% du PIB de l'Union) en 2018. La valeur moyenne journalière des opérations est ainsi estimée à 65,3 milliards FCFA en 2018. Le nombre global de points de services actifs a progressé de 67% pour s'établir à 323 581 à fin 2018. Par ailleurs, l'offre de services financiers via la téléphonie mobile reste circonscrite aux opérations de rechargement de porte-monnaie électronique, de retrait d'espèces, de transfert et d'achat de crédit (92,2% du volume et 85,7% de la valeur totale des transactions en 2018).

❑ **[BENIN]** : Le Ministre béninois de l'Economie et des Finances a procédé le 27 novembre 2019 à Paris à la signature de la Convention sur l'assistance administrative en matière fiscale (MAC). La signature de la MAC permettra au Bénin de faire progresser son programme de transparence fiscale, d'activer un réseau d'échange d'informations avec les 134 autres membres signataires, d'améliorer les contrôles fiscaux des multinationales et de lutter contre la fraude fiscale transfrontalière.

Marché des Actions
Secteur Industrie

	Cours référence	Evol%	Vol	Val (000)	PER	R/A	Ratio marge nette	ROE
SICABLE CI	650	7,44%	1 104	679	5,05	11,54%	7,9%	16,0%
FILTISAC CI	800	-5,88%	13 358	10 690	6,71	13,75%	5,4%	9,1%
NEI-CEDA CI	160	0,00%	1 207	196	2,64	N/A	8,3%	N/A
NESTLE CI	410	-7,87%	116	48	11,04	N/A	-2,9%	N/A
CROWN SIEM CI	130	-7,14%	372	50	N/A	13,02%	N/A	N/A
AIR LIQUIDE CI	245	-5,77%	7 282	1 820	N/A	25,71%	-1,1%	-1,3%
SOLIBRA CI	45 200	0,69%	15	647	57,01	3,03%	2,2%	4,2%
SMB CI	2 600	-14,75%	268	695	2,57	17,31%	8,3%	97,7%
SITAB CI	700	-6,67%	16 830	11 952	N/A	29,46%	-3,0%	N/A
TRITURAF CI-Ste en Liquidation	490	0,00%	N/A	0	N/A	N/A	N/A	N/A
UNILEVER CI	2 500	0,00%	0	0	N/A	N/A	-6,0%	16,3%
UNIWAX CI	1 450	1,40%	4 747	6 695	7,17	12,54%	10,8%	18,9%

Secteur Services Publics

	Cours référence	Evol%	Vol	Val (000)	PER	R/A	Ratio marge nette	ROE
CIE CI	1 345	3,46%	4 378	5 588	15,28	5,89%	0,3%	10,6%
ONATEL BF	2 745	0,00%	6 537	17 963	5,87	14,91%	17,4%	40,9%
SODE CI	2 850	5,56%	1 708	4 754	8,96	9,47%	2,9%	21,7%
SONATEL SN	14 695	-0,68%	28 132	414 090	7,26	10,21%	17,7%	24,1%

Secteur Finances

	Cours référence	Evol%	Vol	Val (000)	PER	R/A	Ratio marge nette	ROE
BICI CI	6 890	24,14%	3 882	23 060	11,73	2,65%	20,1%	18,2%
BANK OF AFRICA BN	3 745	-0,40%	1 070	4 101	5,97	11,11%	84,6%	16,4%
BANK OF AFRICA BF	3 200	3,39%	2 078	6 279	4,07	11,44%	82,6%	20,9%
BANK OF AFRICA CI	2 835	9,25%	19 049	50 909	4,85	10,79%	93,6%	23,9%
BANK OF AFRICA M	1 190	-0,83%	1 345	1 610	2,9	22,77%	N/A	24,0%
BANK OF AFRICA NG	2 800	0,18%	4 636	12 635	4,75	13,78%	90,6%	21,1%
BANK OF AFRICA S	1 525	-3,17%	7 704	12 091	3,21	10,49%	40,1%	10,6%
CORIS BANK INTERNATIONAL BF	7 800	0,00%	1 965	15 321	10,17	5,15%	83,7%	16,1%
ECOBANK CÔTE D'IVOIRE	2 990	10,74%	15 437	41 959	7,95	8,06%	82,5%	19,1%
ECOBANK TRANS. INCORP. TG	14	-6,67%	114 134	1 599	1,39	8,63%	52,4%	5,4%
NSIA BANQUE CI	3 490	9,06%	17 538	59 350	6,63	5,56%	30,7%	19,9%
ORAGROUP TOGO	3 965	0,25%	6 002	23 487	9,24	1,43%	20,3%	20,5%
SAFCA CI	360	0,00%	200	72	43,63		-0,7%	-7,9%
SGB CI	7 800	0,00%	127 581	995 129	5,8	2,64%	89,4%	30,9%
SOCIETE IVOIRIENNE DE BANQUE CI	2 800	9,80%	6 308	16 418	6,03	9,00%	75,9%	24,9%

Secteur Distribution

	Cours référence	Evol%	Vol	Val (000)	PER	R/A	Ratio marge nette	ROE
SERVAIR ABIDJAN CI	1 295	7,92%	485	628	9,36	12,74%	6,5%	23,7%
BERNABE CI	750	0,00%	4 625	3 468	3,01	6,00%	5,1%	15,7%
CFAO CI	430	0,00%	2 250	968	12,02	7,33%	4,5%	19,2%
TRACTAFRIC MOTORS CI	2 700	0,00%	870	2 346	13,73	5,57%	1,2%	9,6%
VIVO ENERGY CI	700	-6,67%	6 323	4 474	8,18	9,18%	1,5%	21,6%
TOTAL CI	1 315	5,20%	6 916	8 372	7,19	8,24%	3,0%	30,5%
TOTAL SN	1 335	2,69%	11 582	15 422	6,86	7,89%	1,4%	21,2%

Secteur Transport

	Cours référence	Evol%	Vol	Val (000)	PER	R/A	Ratio marge nette	ROE
BOLLORE AFRICA LOGISTICS CI	1 390	0,00%	3 656	5 076	7,27	13,24%	14,6%	42,9%
MOVIS CI	2 395	0,00%	0	0	N/A	N/A	-6,6%	28,3%

Marché des Actions
Secteur Agriculture

	Cours référence	Evol%	Vol	Val (000)	PER	R/A	Ratio marge nette	ROE
PALM CI	900	0,00%	1 768	1 624	N/A	28,16%	6,6%	9,9%
SUCRIVOIRE	595	-0,83%	1 464	868	N/A	12,10%	5,6%	6,4%
SICOR CI	2 740	-5,52%	1	3	1,66	N/A	6,8%	5,3%
SOGB CI	1 900	2,70%	13 720	25 113	13,78	6,63%	12,3%	17,7%
SAPH CI	980	0,00%	1 698	1 664	N/A	7,96%	10,0%	16,3%

Autres Secteurs

	Cours référence	Evol%	Vol	Val (000)	PER	R/A	Ratio marge nette	ROE
SETAO CI	200	5,26%	305	61	7,35	N/A	5,1%	N/A

Autres Marchés
Devises *

	Cours	Evol
USD / XOF	595,85	0,41%
GBP / XOF	768,92	0,49%
EUR / XOF	655,96	0,00%
JPY / XOF	5,44	-0,49%
CNY / XOF	84,85	0,67%
ZAR / XOF	40,69	0,34%
NGN / XOF	1,64	0,61%
EGP / XOF	36,97	0,38%
KES / XOF	5,79	-1,07%

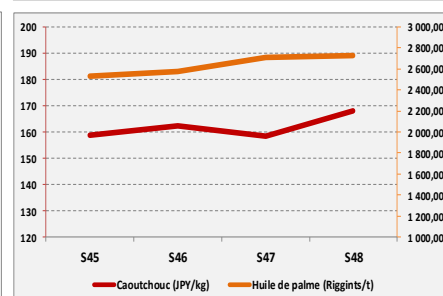
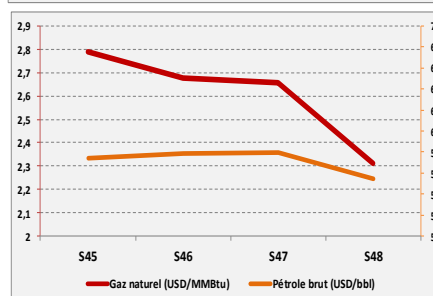
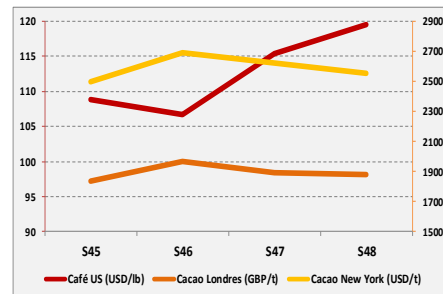
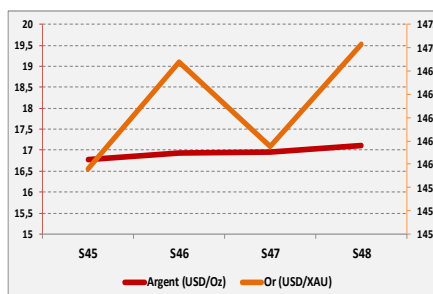
Marchés Financiers Africains

Johannesburg Stock Exchange	ALL SHARE INDEX	↓	-2,49%	55349,01
Nairobi Stock Exchange	NSE ALL SHARE INDEX	↑	2,00%	157,93
Nigerian Stock Exchange	ALL SHARE INDEX	↑	0,04%	27002,15
Egyptian Exchange	EGX 100 INDEX	↓	-1,90%	1400,44
Casablanca Stock Exchange	MOROCCAN ALL SHARE INDEX	↑	0,11%	11822,32

* Évolution hebdomadaire du cours moyen (arrêté la veille de la clôture de la bourse)

Matières Premières

	Cours	Evol
Argent (USD/Oz)	17,102	0,83%
Or (USD/XAU)	1470,3	0,60%
Gaz naturel (USD/MMBtu)	2,311	-13,02%
Pétrole brut (USD/bbl)	55,42	-4,37%
Cacao Londres (GBP/t)	1879	-0,83%
Cacao New York (USD/t)	2555,5	-2,57%
Café US (USD/lb)	119,53	3,55%
Caoutchouc (JPY/kg)	168	5,99%
Huile de palme (Riggints/t)	2722	0,44%



Notations Financières (1/3)

Nom de la société	Pays	Secteur / activités principales	Long Terme		Court terme		Date d'expiration de la note	
			Note	Perspective	Note	Perspective		
Abeda	Côte d'Ivoire	Travaux Publics	Note retirée					
Air Côte d'Ivoire	Côte d'Ivoire	Compagnie Aérienne	Note retirée					
Alios Finance Cameroun	Cameroun	Crédit bail	En cours de réévaluation					
Alios Finance Cote d'Ivoire	Côte d'Ivoire	Crédit bail	En cours de réévaluation					
ANSUT	Côte d'Ivoire	Télécommunications	Note retirée					
AVENI - RE	Côte d'Ivoire	Réassurances	Note retirée					
Banibah	Côte d'Ivoire	BTP	Confidentiel					30/11/2019
Bank Of Africa - Benin	Benin	Secteur Bancaire	A+	Stable	A1	Stable	30/04/2020	
Bank Of Africa - Burkina Faso	Burkina Faso	Secteur Bancaire	A	Stable	A1	Stable	30/06/2020	
Bank Of Africa - Côte d'Ivoire	Côte d'Ivoire	Secteur Bancaire	A	Stable	A2	Stable	31/05/2020	
Bank Of Africa - Mali	Mali	Secteur Bancaire	A-	Stable	A2	Stable	31/05/2020	
Bank Of Africa - Niger	Niger	Secteur Bancaire	A-	Stable	A2	Stable	30/06/2020	
Bank Of Africa - Sénégal	Sénégal	Secteur Bancaire	A-	Stable	A2	Stable	30/06/2020	
Bank Of Africa - West Africa	Côte d'Ivoire	Activités de holding	Note retirée					
Bernabé	Côte d'Ivoire	Distribution de produits de quincaillerie, de produits métallurgiques et de matériaux de construction	A+	Stable	A1	Stable	30/06/2020	
BGFI Holding Corporation	Gabon	Activités de holding	A+	Stable	A1-	Stable	30/06/2020	
Caisse Régionale de Refinancement Hypothécaire	UEMOA	Institution financière	AA+	Stable	A1+	Stable	31/05/2020	
Caisse Nationale de Prévoyance Sociale	Côte d'Ivoire	Système de sécurité sociale du secteur privé	En cours d'évaluation					
CAMTEL	Cameroun	Télécommunication	En cours de réévaluation					
Chantier	Côte d'Ivoire	Construction métallique	Confidentiel					30/11/2019
CI Energies	Côte d'Ivoire	Suivi du secteur de l'énergie et des travaux d'infrastructure électrique	Confidentiel					30/04/2020
CIE	Côte d'Ivoire	Electricité	AA+	Stable	A1+	Stable	31/07/2020	
Commune du Plateau	Côte d'Ivoire	Collectivité locale	Note retirée					
Côte d'Ivoire Céréales	Côte d'Ivoire	Transformation du maïs et du riz / Emission obligataire	Note retirée					
CROWN SIEM CI	Côte d'Ivoire	Emballage métallique	En cours de réévaluation					
DEKEL OIL	Côte d'Ivoire	Produits de graine et d'huile de palme	Note retirée					
Distri-Centre	Côte d'Ivoire	Distribution de produits de la téléphonie mobile	Note retirée					
District d'Abidjan	Côte d'Ivoire	Collectivité locale	En cours de réévaluation					
Ecobank Burkina Faso	Burkina Faso	Secteur bancaire	En cours d'évaluation					
Ecobank Côte d'Ivoire	Côte d'Ivoire	Secteur bancaire	AA-	Stable	A1	Stable	30/06/2020	
Ecobank Sénégal	Sénégal	Secteur bancaire	Confidentiel					31/07/2020
Elite Trading	Côte d'Ivoire	Construction	Note retirée					
Emission obligataire de la ville de Dakar	Sénégal	Instrument Financier	Note retirée					

Notations Financières (2/3)

Nom de la société	Pays	Secteur/activités	A long Terme		A court terme		Date d'expiration de la note	
			Note	Perspective	Note	Perspective		
Etablissement DM	Côte d'Ivoire	Construction	Note retirée					
Etat du Bénin	Bénin	Dettes souveraines	A-	Stable	A2	Stable	31/05/2020	
Etat de Côte d'Ivoire	Côte d'Ivoire	Dettes souveraines	A-	Stable	A2	Stable	31/05/2020	
Etat du Mali	Mali	Dettes souveraines	En cours de réévaluation					
Etat du Niger	Niger	Dettes souveraines	En cours de réévaluation					
Etat du Togo	Togo	Dettes souveraines	En cours de réévaluation					
FAGACE	Bénin	Garantie institutionnelle	Confidentiel					30/11/2019
FCTC Energie 5%	Côte d'Ivoire	Titrisation	Confidentiel					
FICOGES	Côte d'Ivoire	Audit et Conseil	Note retirée					
Fonds d'Entretien Routier (FER)	Côte d'Ivoire	Financement de l'entretien des infrastructures routières	En cours de réévaluation					
GEBAT	Cote d'Ivoire	BTP	Confidentiel					30/11/2019
GEFRI-CI	Côte d'Ivoire	Electricité & Froid	Note retirée					
GuarantCo	Royaume-Uni	Garantie institutionnelle	AAA	Stable	A1+	Stable	30/06/2020	
IDT	Côte d'Ivoire	Distribution de Tabacs	Note retirée					
Immobiliare	Côte d'Ivoire	Construction	Note retirée					
Klapton	Ile Maurice	Assurance	Confidentiel					31/05/2020
Koffi & Diabaté Développement	Côte d'Ivoire	Construction	Note retirée					
Loyale Assurances SA	Côte d'Ivoire	Assurances IARD	Note retirée					
Loyale Vie SA	Côte d'Ivoire	Assurances VIE	Note retirée					
Nestlé CI	Côte d'Ivoire	Industrie Alimentaire	En cours de réévaluation					
NSIA Assurance Benin	Bénin	Assurance	En cours de réévaluation					
NSIA Assurance Cote d'Ivoire	Côte d'Ivoire	Assurance	Confidentiel					30/06/2020
NSIA Assurance Gabon	Gabon	Assurance	Confidentiel					31/05/2020
NSIA Assurance Guinée Bissau	Guinée Bissau	Assurance	En cours de réévaluation					
NSIA Assurance Sénégal	Sénégal	Assurance	Confidentiel					30/06/2020
NSIA Assurance Togo	Togo	Assurance	En cours de réévaluation					
NSIA Assurance Vie Benin	Benin	Assurance	En cours de réévaluation					
NSIA Assurance Vie Côte d'Ivoire	Côte d'Ivoire	Assurance	Confidentiel					30/06/2020
NSIA Assurance Vie Sénégal	Sénégal	Assurance	En cours de réévaluation					
NSIA Assurance Vie Togo	Togo	Assurance	En cours de réévaluation					
NSIA Banque	Côte d'Ivoire	Secteur Bancaire	A+	Stable	A1	Stable	31/07/2020	
OMNIUM	Mali	Fabrication et distribution de piles	Note retirée					
ONEP	Côte d'Ivoire	Promotion de l'accès à l'eau potable	Note retirée					
ORAGROUP	Togo	Activités de holding financières	A	Stable	A2	Stable	30/06/2020	
PAA	Côte d'Ivoire	Activités portuaires	AA-	Stable	A1-	Stable	30/06/2020	

Notations Financières (3/3)

Nom de la société	Pays	Secteur/activités	A long Terme		A court terme		Date d'expiration de la note
			Note	Perspective	Note	Perspective	
PALMCI	Côte d'Ivoire	Produits de graine et d'huile de palme	A	Stable	A1	Stable	31/05/2020
PASP	Côte d'Ivoire	Service public des opérations portuaires	A	Stable	A2	Stable	30/06/2020
PETRO IVOIRE	Côte d'Ivoire	Distribution de produits pétroliers	A+	Stable	A3	Stable	30/06/2020
Radiant Insurance Company	Rwanda	Assurance	Note retirée				
Resto Plus	Côte d'Ivoire	Restauration collective	Note retirée				
SENELEC	Sénégal	Production, distribution, importation et exportation de l'électricité	Note retirée				
Shelter Afrique	Kenya	Banque	BBB+	Stable	A3	Stable	31/07/2020
SICOGI	Côte d'Ivoire	Construction et gestion immobilière	Note retirée				
SIMAT	Côte d'Ivoire	Manutention et transit	Note retirée				
SIR	Côte d'Ivoire	Raffinage de pétrole brut	Note retirée				
Société Equatoriale des Mines	Gabon	Activités minières	Note retirée				
Société Ivoirienne de Banque	Côte d'Ivoire	Secteur bancaire	AA-	Stable	A1	Stable	30/04/2020
SODECI	Côte d'Ivoire	Distribution Eau	En cours de réévaluation				
Total Côte d'Ivoire	Côte d'Ivoire	Distribution de produits pétroliers	En cours de réévaluation				
Sonar Vie	Burkina Faso	Assurance Vie	En cours de réévaluation				
Tropical Distribution	Côte d'Ivoire	Distribution	Note retirée				
Tropical Packaging	Côte d'Ivoire	Industrie métallique	Note retirée				
UIREVI	Côte d'Ivoire	Agriculture d'exportation	Note retirée				
Ville de Dakar	Sénégal	Collectivité locale	Note retirée				
VIP NET	Côte d'Ivoire	Télécommunication	Note retirée				

Marché des Obligations
Obligations Corporates

	Quantité	Cours de référence	Cours précédent	Coupon d'intérêt	Echéance
ORAGROUP 6.75% 2013-2019		10 000	10000	10000	04 juin/ 04 déc
SENELEC 6,50% 2018-2025		10 000	10000	325	27-mars
SHELTER AFRIQUE 6.6% 2014-2021		10 000	10000	10000	08-août
SIFCA 6.90% 2013-2021		3000	3000	5000	28 fév. / 28 août

Obligations d'Entités Régionales

	Quantité	Cours de référence	Cours précédent	Coupon d'intérêt	Echéance
BIDC-EBID 6.50% 2014-2021	36	10000	10000	325	28 avr/ 28 sep
BIDC-EBID 6.10% 2017-2027		10000	10000	610	16-juin
BOAD 5.95% 2014-2021		10000	10000	260,82	26-déc
CRRH-UEMOA 6.10% 2012-2022		9980	9980	305	13 fév / 13 août
CRRH-UEMOA 6.10% 2012-2024		10000	10000	305	17 janv / 17 juil
CRRH-UEMOA 6% 2013-2023		10000	10000	300	26 avril / 26 oct
CRRH-UEMOA 6% 2014-2024		9950	9950	300	30 juin / 30 déc
CRRH-UEMOA 5,85% 2015-2025		10000	10000	290,9	04 janv / 04 juil
CRRH-UEMOA 5,85% 2016-2026		10000	10000	290,9	03 janv / 03 juil
CRRH-UEMOA 5,95% 2017-2029		8333	8333	285,1	17-mai
CRRH-UEMOA 5.95% 2017-2029		9560,33	9560,33	285,1	21-déc.-19
CRRH-UEMOA 6.05% 2018-2033		9667	9667	292,42	21-déc.-19

Obligations d'Etat

	Quantité	Cours de référence	Cours précédent	Coupon d'intérêt	Echéance
ETAT DU MALI 6,20% 2016-2023	2	6666	6632,67	620	23-mai
ETAT DU MALI 6,50% 2017-2024		10000	10000	650	20-avr
ETAT DU MALI 6,50 % 2018-2025		10000	10000	650	07-oct
ETAT DU MALI 6,50% 2019-2027		10000	10000	650	12-juil
ETAT SENEGAL 6.70% 2012-2019	800	2000	2000	670	14-déc
ETAT SENEGAL 6.50% 2013-2023		10065	10065	325	29 janv / 29 juil
ETAT SENEGAL 6.5% 2014-2021	9525	5025	5000	325	27 mai/27 nov
ETAT SENEGAL 6.30% 2015-2025		10000	10000	313,28	25 mai / 25 nov
TPBF 6.50% 2013-2020	1	10000	10000	325	29 mai / 29 nov
TPBF 6.50% 2017-2027		10000	10000	322,33	31 janv / 31 juil
TPBF 6,50% 2017-2024	42500	10000	10000	325	29-juin
TPBF 6,50% 2018-2025	70	10000	10000	325,89	05-déc
TPBF 6,50% 2018-2025	108	10000	10000	325	15-nov
TPBF 6,50% 2019-2027		10000	10000	327,67	06-nov
TPBJ 6.50% 2017-2027	359	10000	10000	650	07-avr
TPBJ 6.50% 2018-2025	95	10000	10000	325	29-nov
TPCI 6.55% 2014-2022		9900	9900	655	20-mai
TPCI 3% 2014-2024		10000	10000	150	19 juin / 19 dec.
TPCI 5.85% 2014-2021		10000	10000	292,5	19 juin / 19 dec
TPCI 5,99% 2015-2025		10000	10000	599	14-mai
TPCI 5,85% 2015-2022		10001	10001	599	05 avr/05 oct
TPCI 6% 2016-2028	5	10000	9900	600	08-avr
TPCI 5.90% 2016-2026	7	10000	9900	590	15-juin
TPCI 5.90% 2016-2026		10000	10000	590	17-nov
TPCI 6.25% 2017-2029		10000	10000	312,5	31 mars / 30 sep.
TPCI 5,95% 2017-2024 A		10000	10000	297,5	24-oct
TPCI 5,95% 2017-2024 B		10000	10000	297,5	10-nov
TPCI 6% 2017-2025		10000	10000	300	29-déc
TPCI 6% 2018-2026		10000	10000	600	02-août
TPCI 6% 2018-2026		10000	10000	600	19-oct
TPCI 5,95% 2018-2025		10000	10000	298,32	13-déc
TPCI 5,75% 2019-2026		10000	10000	575	20-juin
TPCI 2,23% 2019-2026					20-juin
TPCI 5.75% 2019-2026		10000		388,05	20-mars
TPCI 6% 2019-2029	115	10000	10000	600	20-mars
TRESOR PUBLIC DU NIGER 6,50% 2019-2026		10000	10000	650	28-mars
TPTG 6,90% 2018-2023	86	10000	10000	213,48	26-juil

Marché des Obligations**Obligations d'Etat**

	Quantité	Cours de référence	Cours précédent	Coupon d'intérêt	Echéance
SUKUK ETAT DE COTE D'IVOIRE 5,75% 2015-2020		9990	9990	292,292	28 juin/28 déc
SUKUK ETAT DE COTE D'IVOIRE 5,75% 2016-2023		10000	10000	289,097	7 sept/7 mars
SUKUK ETAT DU SENEGAL 6% 2016-2026		10050	10050	306,667	26 juil/26 janv
SUKUK ETAT DU TOGO 6,5% 2016-2026		10000	10000	0	17 août/17 fév

**Bloomfield Investment Corporation**

06 BP 1888 Abidjan 06

Tel: (225) 20 215 747 / (225) 20 215 749

Fax: (225) 20 215 751